



Entro Lite

Konfigureringshandbok

V1.2

Data och konstruktion kan komma att ändras utan föregående meddelande. / Leverans i mån av tillgång.
Data and design subject to change without notice. / Supply subject to availability.

© 2008 Copyright by
Bewator AB, a Siemens company

Alla rättigheter till detta dokument och till föremålet för det förbehålles. Genom att acceptera dokumentet erkänner mottagaren dessa rättigheter och förbinder sig att inte publicera dokumentet, eller föremålet därför, helt eller delvis, och att inte göra dem tillgängliga för tredje part utan skriftligt tillstånd från oss, och att inte använda dem för något annat syfte än det för vilket de levererats.

We reserve all rights in this document and in the subject thereof. By acceptance of the document the recipient acknowledges these rights and undertakes not to publish the document nor the subject thereof in full or in part, nor to make them available to any third party without our prior express written authorization, nor to use it for any purpose other than for which it was delivered to him.

Innehåll

1	Vad är Entro Lite?	5
1.1	Konvertering från Stand-Alone till Entro Lite.....	6
2	Installation av komponenter	7
2.1	Inställningar i DC800.....	7
2.2	USB-RIF/2 - omvandlare för PC	7
2.2.1	Avläsning av kort/brickor vid PC	8
2.3	RS485 kablage och terminering.....	8
2.4	Rekommenderad kabel.....	9
2.4.1	Strömförsörjningskabel	9
2.4.2	Kommunikationskabel.....	9
2.4.3	Hänsyn till skärm och skyddsjord.....	10
2.5	Strömförsörjning.....	10
2.5.1	Lokal strömförsörjning av kortläsarcntral	10
2.5.2	Central strömförsörjning.....	11
3	Viktiga begrepp	12
3.1	Säkerhetsnivåer	12
3.2	Exempel på tidstyrning av säkerhetsnivåer	12
3.3	Tidscheman med tidsintervall	13
3.3.1	Egna tidscheman	13
3.3.2	Standard tidschema	13
3.4	Koppla säkerhetsnivåer till tidschema	14
3.4.1	Standard säkerhetsnivå	14
3.4.2	Avvikande säkerhetsnivå	14
3.5	Förberedelser inför programmering	14
3.5.1	Utskrifter och backup	15
4	Installera Entro Lite programvaran	16
4.1	Registrering av programvaran	16
4.2	Starta programmet och logga in.....	17
4.3	Avsluta programmet.....	18
5	Programmering - Allmänt	19
5.1	Grundinställningar	19
5.1.1	Konfigurera USB	19
5.1.2	Kortparametrar	20
5.2	Ställa in tid och datum.....	20
5.3	Sommar- och vintertidsomställning.....	20
6	Programmering - Tidscheman	21
6.1	Extra dagtyp med annat tidsintervall.....	22
6.2	Semesterperioder (samt udda dagar och helgdagar)	22
7	Programmering - Dörrar	23
7.1	Säkerhetsnivå	23
7.1.1	Exempel	24
7.2	Dörrkontroll.....	24
7.3	Avancerade inställningar.....	24

8	Programmering - Kort och Grupp-koder.....	25
8.1	Kort.....	25
8.2	Skapa systemanvändare (för inloggning)	26
8.3	Logga in kortserie.....	27
8.4	Grupp-kod.....	28
8.5	Banklobbyfunktion.....	29
8.5.1	Använda icke Entro Lite kort för inpassering	29
8.5.2	Programmera prefix	29
8.5.3	Välja läsare för Banklobbyfunktion.....	29
8.6	Anti pass-back.....	30
8.6.1	Återställa kort efter anti pass-back blockering	30
9	Administrera Entro Lite	31
9.1	Backup av information.....	31
9.2	Återställa databasen	31
9.3	Söka personer/kort.....	32
9.4	Skriva ut uppgifter om personer och kort	33
9.5	Exportera information om personer	33
9.6	Övervakning av systemet.....	34
9.7	Händelser.....	35
9.8	Programmera okända kort	35
9.9	Löpande visning alla händelser.....	35
9.10	Visa händelser för enstaka läsare.....	35
9.11	Söka händelser	36
9.12	Skriva ut händelser	37
9.13	Exportera händelser till textfil.....	37
10	Tekniska specifikationer	38
10.1	Kapacitet	38
10.2	Minimum system krav	38
11	Använda Entro Lite	39
11.1	Inpassering.....	39
11.2	Bistabil funktion	39
11.3	Ange hotkod	39
12	Listor	40
12.1	Tidscheman.....	40
12.2	Semesterperioder/Udda dagar/helgdagar.....	40
12.3	Dörrar	41
12.4	Personer/Kort	42
12.5	Grupp-koder	43

1 Vad är Entro Lite?

Entro Lite är ett PC-baserat passersystem som använder dörrcentralen DC800 och lämplig kortläsare. Dörrcentralen DC800 installeras i s.k. delat montage, vilket innebär att DC800 kan monteras inomhus i skyddad miljö medan kortläsaren kan monteras utomhus.

Entro Lite är främst avsedd för små företag som vill ha kontroll över vilka personer som skall ha tillträde till olika dörrar och avdelningar i lokalerna. Vid dörrarna är kortläsare med en eventuell knappsats monterade. DC800 dörrcentralerna är sedan anslutna via busskabel till en USB-RS485 gränssnittsomvandlare (USB-RIF/2) som ansluts till USB-porten i en PC med programvaran Entro Lite installerad.

Upp till **åtta kortläsare** kan programmeras och styras från Entro Lite-programmet. Detta underlättar administrationen och sparar tid i lokaler där kortläsarna sitter långt ifrån varandra, eftersom man inte behöver gå runt till alla dörrar och programmera.

Med hjälp av Entro Lite funktioner för händelseövervakning får du en bra överblick över de händelser som inträffar i kortläsarna, t ex inpasseringar, sabotageförsök, avbrott i kommunikationen etc.

I bilden nedan visas hur en installation kan se ut och där omvandlaren USB-RIF/2 används mellan PC och dörrcentralerna. En kortläsare kan anslutas direkt till USB-RIF/2 för att underlätta inläsning av kort/brickor till systemet.

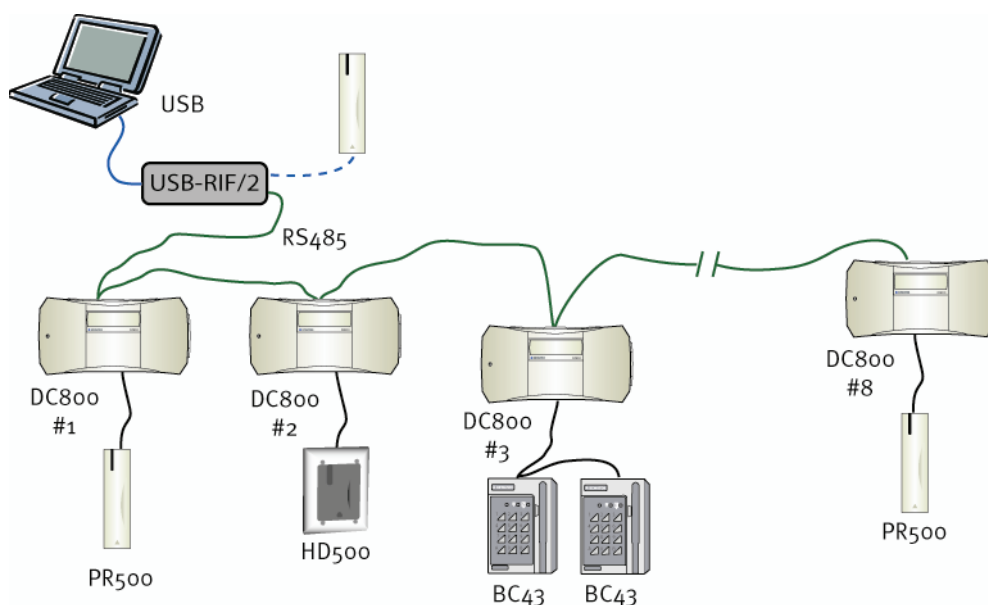


Fig. 1 Entro Lite - Systemöversikt

1.1 Konvertering från Stand-Alone till Entro Lite

Skillnaderna mellan en fristående funktion (stand-alone) för endast en dörr, till att använda DC800 med PC programvaran Entro Lite är bl.a. följande:

- Upp till åtta dörrar kan styras.
- Programmeringen sker i PC dator.
- Administration av kort/brickor är enklare.
- Utskrifter av programmerad information är möjlig.
- Utskrifter av händelser är möjlig.
- Sökning och export av händelser är möjlig.
- Backup av information kan göras.
- Alla dörrcentraler kan enkelt omprogrammeras.

2 Installation av komponenter

Oavsett om en eller åtta dörrar ska hanteras med Entro Lite, så måste några komponenter installeras. I följande stycken beskrivs vad som krävs.

2.1 Inställningar i DC800

Dörrcentralerna DC800 kan enkelt anpassas, från att ha fungerat som en fristående funktion (Stand-alone), till att ingå i ett system.

Gör så här:

1. Bryt spänningen.
2. Öppna DC800 centralen.
3. Flytta bygel J3 från "Stand Alone" till "Entro Lite".
4. Välj adress 1 - 8 med bygeln J2.
5. Oberoende på om flera dörrcentraler ska installeras eller inte, så vänta med att spänningssätta DC800 tills dess att alla DC800 har adresserats och konfigurerats.

Tänk på att om du ändrar adressen, måste spänningen återigen brytas och slås på igen.

OBS

I samband med att DC800 "hittas" och konfigureras för Entro Lite, så kommer även minnet i DC800 att raderas. Dvs. inga tidigare använda kort eller koder kommer att fungera

OBS 2

Vi rekommenderar INTE att växla farm och tillbaka mellan Stand-Alone och Entro Lite läge i DC800 centralen (genom att flytta J3). Dt valda läget bör behållas.



2.2 USB-RIF/2 - omvandlare för PC

DC800 har ett inbyggt gränssnitt som använder RS485 för att kunna kommunicera med flera DC800 (samt PC). RS485 gränssnittet kan inte anslutas direkt till en PC utan måste omvandlas. Enheten USB-RIF/2 används för detta och ansluts mellan datorns USB-port och DC800. Oavsett om programmet i PC ska hantera en eller åtta dörrar, så måste en USB-RIF/2 användas. Se nästa sida för olika alternativ att koppla in denna.

USB porten i PC används även för att strömförsörja USB-RIF/2 och därför behövs inte någon speciell transformator för denna. Du ansluter kablage till en av DC800 enligt följande:

USB-RIF/2 Plint nr	Signal	DC800 Plint nr
8	Com A	9
7	Com B	10

2.2.1 Avläsning av kort/brickor vid PC

Det finns även möjlighet att samtidigt ansluta en kortläsare direkt till USB-RIF/2. Kortläsaren kan då användas för att snabbt och enkelt programmera in kort/brickor i systemet. (Se mera om hur denna installation görs i dokument som medföljer USB-RIF/2.).

2.3 RS485 kablage och terminering

För att kunna kommunicera mellan fler enheter, så används gränssnittet RS485 som består av två kommunikationssignaler (COM A och COM B). Gränssnittet förutsätter att varje enhet har en egen, unik adress som ställs in i DC800.

I princip finns sedan två sätt att ansluta en PC (via USB-RIF/2). Antingen i änden av RS485 slingan eller någonstans i mitten.



OBS

Tänk även på att termineringsmotstånd ska monteras i båda ändar av RS485 bussen.

I varje DC800 finns en plint RS485 som kopplas parallellt till nästa DC800. En grundregel är att högst två RS485 kablar får anslutas till varje RS485 plint. Nedan visas två exempel på hur installationen kan göras..

Alternativ 1

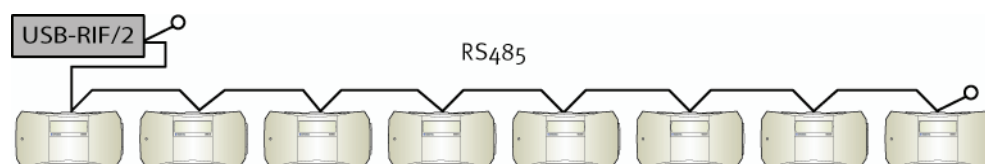


Fig. 2 DC800 – Alternativ 1: RS485 busskabel och terminering

Alternativ 2

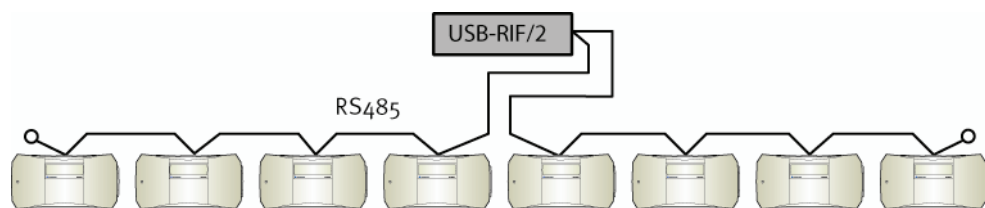


Fig. 3 DC800 Alternativ 1: RS485 busskabel och terminering

2.4 Rekommenderad kabel

Beroende på hur strömförsörjningen planeras enligt nästa kapitel, så rekommenderar vi följande kabeltyper för strömförsörjning och kommunikation.

2.4.1 Strömförsörjningskabel

- Entro skärmad specialkabel för ström (2 x 1,5 mm²) och kommunikation (2 x 0,5 mm²) i samma kabel.
- EKKX 1,5 mm² eller motsvarande.

2.4.2 Kommunikationskabel

Den totala längden på RS485 slingan får inte överstiga 1200 meter.

- Entro skärmad specialkabel för ström (2 x 1,5 mm²) och kommunikation (2 x 0,5 mm²) i samma kabel. Det finns även variant av specialkabeln med dubbla kommunikationspar.
- Partvinnad skärmad (1 par + skärm), t ex ELAKY (kommunikation).

2.4.3 Hänsyn till skärm och skyddsjord

Skärmen ska anslutas till skyddsjord, men **bara på ett ställe**. Tänk på att metallpartier, t ex i dörrar, är i kontakt med skyddsjord. Av detta skäl får alltså inte skärmen ligga i kontakt med dessa eller andra metallpartier.

Tänk också på att förlägga alla kablar så störningsfritt som möjligt. Undvik närhet till starkströmsinstallationer eftersom dessa kan framkalla störningar.

2.5 Strömförsörjning

I ett Entro Lite passersystem kan antingen lokal strömförsörjning eller central strömförsörjning användas. Eftersom RS485 kommunikationen kräver en referens är det klokt att alltid installera en 4-ledare (2 par) mellan flera DC800, eftersom en referens då alltid kan finnas med. Tänk på att ett spänningsfall (större än 5 Volt) i strömförsörjningen även påverkar kvaliteten på kommunikationen.

2.5.1 Lokal strömförsörjning av kortläsarcentral

Om DC800 har använts stand-alone (i en tidigare installation) kanske en transformator har nyttjats. Det går givetvis att fortsätta använda denna om hänsyn tas enligt nedan.

När en eller flera kortläsarcentraler ska ha lokal strömförsörjning är det viktigt att koppla ihop minus (0 volt) för att undvika potentialskillnader. Se exemplet nedan.

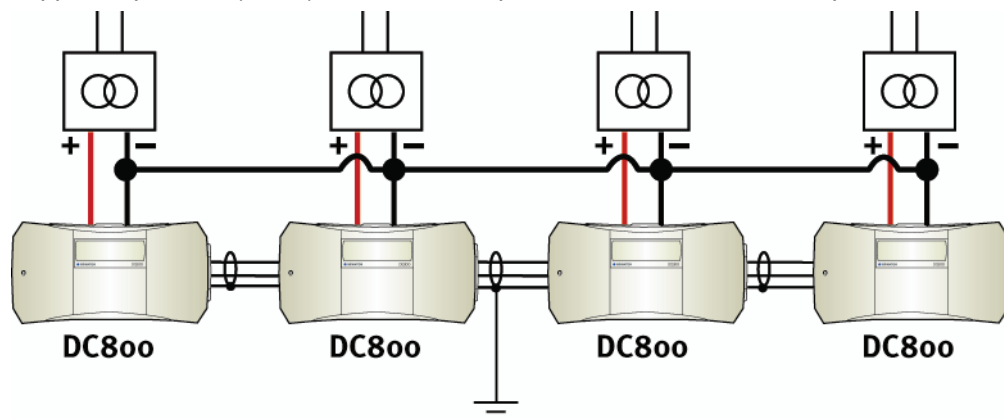


Fig. 4 DC800 – Strömförsörjning till central

2.5.2 Central strömförsörjning

Vid central strömförsörjning (batteribackup) bör man tänka på att spänningsförlusterna inte får bli för stora. Dimensionering av strömförsörjningsutrustning och kablage måste göras så att spänningen vid det sista låset inte understiger låsets tolerans. Ett 24 V elslutbleck t ex har en tolerans på $\pm 15\%$ vilket är lika med 20,4 V.

Ett sätt att undvika onödiga spänningsförluster är att placera strömförsörjningsutrustningen någonstans i mitten av slingan, så att belastningen blir lika stor på varje sida om strömförsörjningen. Om avstånden eller belastningen är för stora, måste fler strömförsörjningsenheter användas.

Anslut strömförsörjningen enligt illustrationen nedan, men koppla inte på strömmen på utgående kablar förrän du startar systemet.

Anslut kabelskärmen till skyddsjord, men kom ihåg att **kommunikationskablar skärm endast får vara jordad på ett ställe i systemet.**

Kom också ihåg att metallpartier i dörrar eller garageportar kan vara i kontakt med jord. Om en läsare ska installeras på sådana ytor får skärmen inte vara i kontakt med dessa metallpartier.

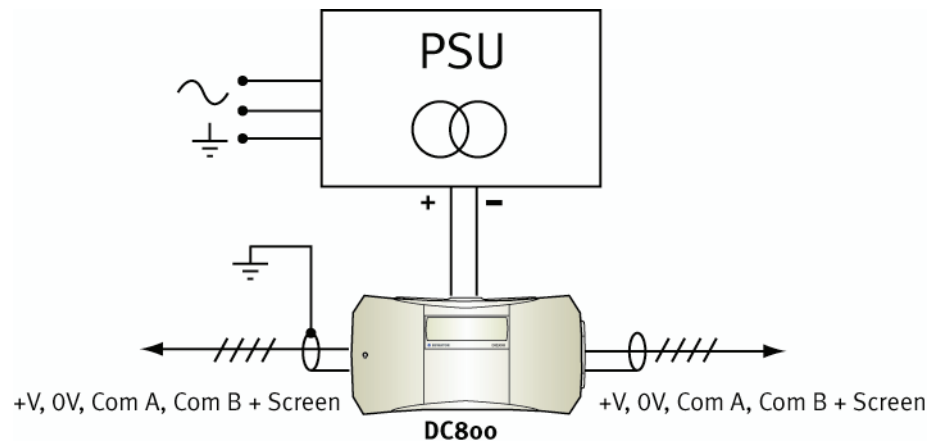


Fig. 5 DC800 – Central strömförsörjning

3 Viktiga begrepp

Det är mycket lätt att anpassa Entro Lite till säkerhetskraven för en särskild byggnad, dag eller tidpunkt. För att du ska kunna göra det måste du emellertid känna till följande begrepp:

- Standard säkerhetsnivå
- Avvikande säkerhetsnivå
- Standard tidschema
- Tidscheman med tidsintervall
- Semesterperioder, Udda dagar och helgdagar

3.1 Säkerhetsnivåer

Säkerhetsnivån bestämmer vad som krävs för att öppna dörren. Följande säkerhetsnivåer finns:

- **Olåst dörr.** Varken kort eller kod behövs för att öppna dörren.
- **Gruppkod.** En 4-siffrig kod (gemensam för en grupp av användare) behövs för att öppna dörren.
- **Kort.** Besökaren måste använda sitt kort för att öppna dörren.
- **Kort + PIN.** Besökaren måste använda sitt kort och ange en personlig kod för att öppna dörren.
- **Dörr låst.** Endast fjärröppning fungerar.
- **Bistabil.** Tillämpas tillsammans med aktuell säkerhetsnivå, dvs. *Kort*, *Gruppkod* eller *Kort + PIN*. När kortet/koden används första gången öppnas dörren och förblir olåst tills kortet/koden används nästa gång eller tills en annan säkerhetsnivå börjar.

3.2 Exempel på tidstyrning av säkerhetsnivåer

Under kontorstid när mycket folk rör sig i byggnaden behöver inte säkerhetsnivån vara så hög: *Olåst dörr* eller *Gruppkod* är lämpliga säkerhetsnivåer. Under lunchen kan säkerhetsnivån höjas till *Kort*. Den återstående tiden, dvs. kvällar, nätter och helger, kan *Kort + PIN* vara en lämplig säkerhetsnivå.

Vid dörrar till lokaler där man önskar större säkerhet kan man ha en högre säkerhetsnivå.

Bistabil kan användas t ex vid uthyrning av lokaler där en person är ansvarig under en viss tid, t ex på en kursgård, ett hotell eller liknande. Den som har hyrt lokalen och därmed är ansvarig kan låsa upp dörren till lokalen som förblir olåst tills han eller hon låser dörren.

3.3 Tidscheman med tidsintervall

Tidschema används bl a för att dörrcentralen automatiskt ska kunna byta säkerhetsnivå men också för att ge behörighet för personer vid olika tillfällen.

3.3.1 Egna tidscheman

Avsikten med att skapa egna tidscheman är att ge olika personer tillträde till en dörr vid olika tider, samt att bestämma säkerhetsnivåer för en dörr vid olika tider. Du kan göra tio egna tidscheman som du kan namnge.

Tidschemat täcker måndag-söndag hela dygnet och varje dag kan delas upp i två tidsintervall. Dessutom kan en "extra" dagtyp (förutom veckans dagar) anges som kan innehålla två udda tidsintervall om t.ex. en dörr ska få en högre säkerhetsnivå vissa dagar.

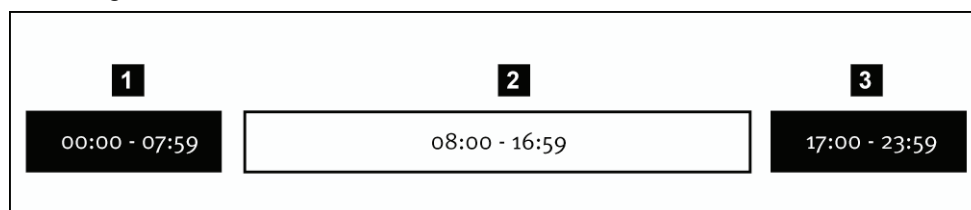


Fig. 6 Exempel – Skräddarsydda tidscheman

1.	Övrig tid
2.	Arbetstid
3.	Övrig tid

3.3.2 Standard tidschema

Entro Lite har som standard ett tidschema "Alltid" som täcker alla dagar, dygnet runt. Detta kan utnyttjas om t ex en person ska ha generell behörighet eller om dörr alltid ska ha en viss säkerhetsnivå.

3.4 Koppla säkerhetsnivåer till tidschema

3.4.1 Standard säkerhetsnivå

I Entro Lite kan du för varje dörr utgå från en standard säkerhetsnivå, som du kan specificera att vara antingen **Olåst**, **Gruppkod**, **Kort**, **Kort+PIN** eller **Dörr låst**. Dvs. tidschemat **Alltid** kommer att användas.

3.4.2 Avvikande säkerhetsnivå

Om du i exemplet ovan vill att gruppkod ska gälla under **Arbetstid** och kort+PIN under **Övrig tid**, kan du lämpligen specificera att standard säkerhetsnivå ska vara *Kort+PIN*, men att du sedan skapar ett tidschema **Arbetstid** (08:00-16:59) som kopplas till säkerhetsnivån *Gruppkod* för aktuell dörr.

Det kan då se ut enligt nedan:

STANDARD	Card+PIN	Gäller normalt hela tiden
Avvikande säkerhetsnivå	Tidschema	Anmärkning
Olåst	-	
Gruppkod	Arbetstid	Har högre prioritet än STANDARD
Kort	-	
Kort + PIN	-	
Dörr låst	-	
Bistabil	-	

3.5 Förberedelser inför programmering

Innan du börjar programmera in systemets grundinformation bör du tänka igenom hur systemet ska fungera i byggnaden. Vilka tider ska man kunna passera entrédörren? Behöver vissa personer ha tillträde dygnet runt? Vilka ska ha tillträde till utvecklingsavdelningen? Hur ska städpersonalen komma in på morgonen?

Det mesta kommer att klarna i takt med att du **fyller i de listor som finns längst bak i handboken**. Du får då tid att fundera igenom tidscheman och säkerhetsnivåer etc. Kopiera några exemplar av varje lista. De ifyllda listorna använder du sedan som ett stöd när du programmerar.

Trots att PC-programmet hanterar informationen för DC800 annorlunda (och mer överskådligt) än när du programmerar den som fristående (stand-alone), så är det klokt att ändå notera på listorna hur passersystemet är tänkt att fungera..



OBS

I denna handbok visas alla s.k. skärmdumpar på engelska men motsvarande bild i programmet visar givetvis korrekt språk (som stöds av programvaran).

3.5.1 Utskrifter och backup

Om du trots allt vill programmera direkt i PC utan att fylla i listorna, så går det givetvis bra. Du bör då vara noga med att göra de utskrifter som kan göras från programmet för att dokumentera passersystemet.

Se även i kapitel *Administrera Entro Lite* om hur du kan göra backup av alla data som du programmerar in i passersystemet..

4 Installera Entro Lite programvaran

På CD finns programvaran Entro Lite (samt denna handbok). Så här installerar du det på din PC:

1. Normalt startar installationen så snart CD skivan placeras i CD läsaren. I annat fall, gå till Startmenyn, välj Inställningar och därefter Kontrollpanelen.
2. Dubbelklicka på ikonen Lägg till/ta bort program.
3. Klicka på Installera.
4. Följ sedan anvisningarna på skärmen. Bl a att registrera programvaran.

4.1 Registrering av programvaran

När du installerar Entro Lite, så finns möjlighet att i programmet lagra information om installatör och kund/användare, samtidigt som du kan registrera uppgifterna hos Bewator AB. Du försäkrar dig då bl a om att få tillgång till support och alltid få nyheter om hur anläggningen kan förbättras, utökas etc.

Informationen som du anger lagras i en fil, "registration.txt", som finns tillgänglig i Entro Lite programmap.

Du kan även manuellt förändra uppgifterna i filen "registration.txt" (som sedan kommer att visas i programmet med kommandot *Om Entro Lite* i Hjälpmenyn).

4.2 Starta programmet och logga in

1. Gå till Startmenyn, välj **Program, Entro Lite**.
2. Skriv <användarnamn> (*bewa*) i fältet **Användare** och tryck på TAB.
3. Skriv <lösenord> (*pass*) i fältet **Lösenord** och klicka på knappen Logga in. Du är nu inloggad i Entro Lite.

Fliken med *Kort och Grupp-koder* visas nu och i fönstrets nedre del visas de dörrar (DC800) som är anslutna till systemet och är online, dvs. har kontakt med Entro Lite och PC:n. Om dörren är OFF-LINE, dvs. saknar kontakt med Entro Lite, visas ett frågetecken.

Inledningsvis så visas nya dörrar som ****Dörr 1, **Dörr 2** osv. Du bör nu kontrollera dörrens parametrar som t.ex. namn, öppningstid, säkerhetsnivå osv. Se kapitel 7 Programmering - Dörrar.

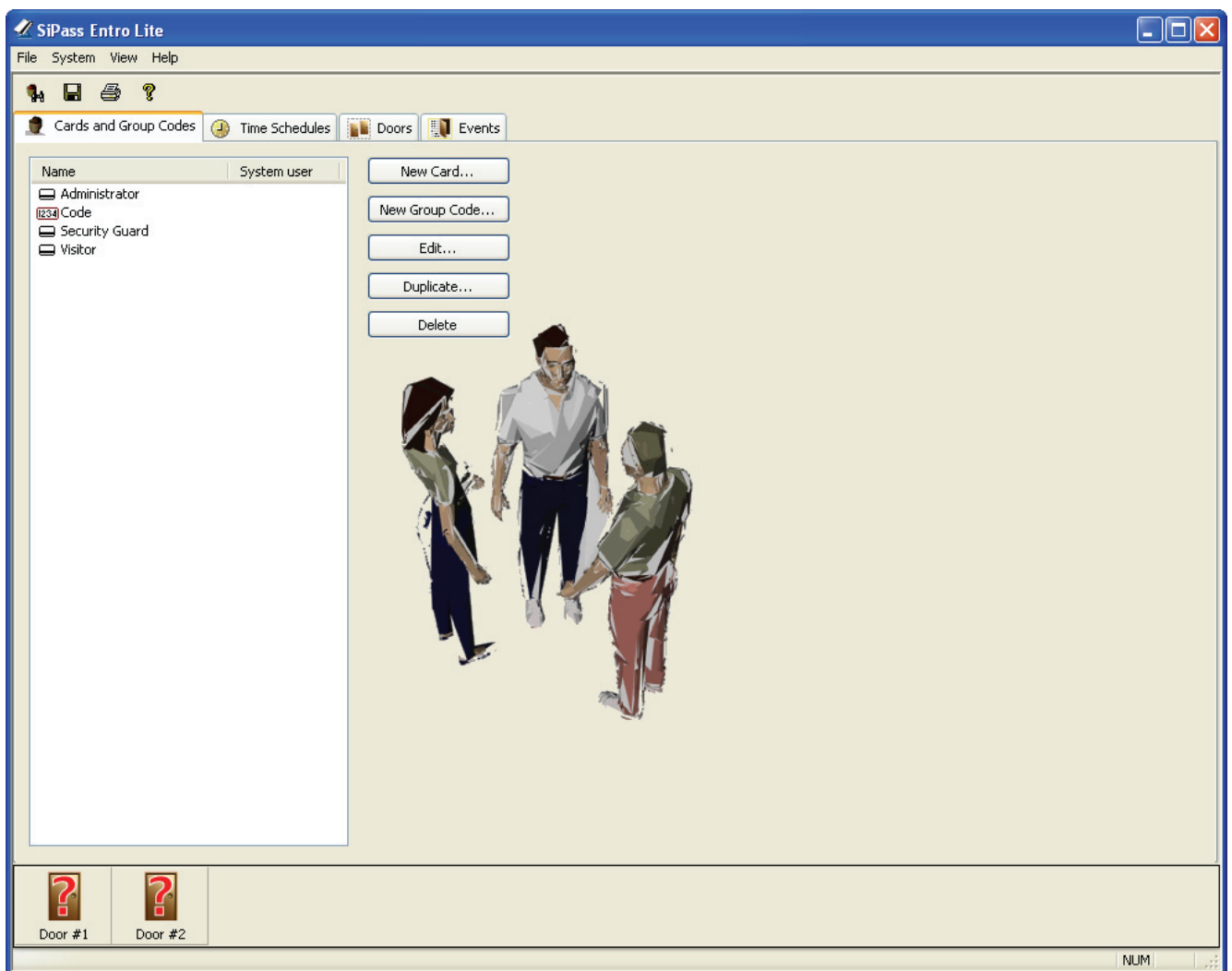


Fig. 7 Entro Lite - Programfönster

I följande kapitel beskrivs hur programmering av passersystemet går till.

4.3 Avsluta programmet

I en del fall behöver kanske inte PC alltid var on-line med passersystemet. Du avslutar programmet genom att gå till **Arkiv** och välja **Avsluta**. Kommunikationen bryts då även med alla centraler


5 Programmering - Allmänt

I det här kapitlet beskrivs hur du programmerar Entro Lite. För att den information du programmerar i Entro Lite ska överföras direkt till anslutna kortläsare måste Entro Lite ha kontakt med kortläsarna, dvs. vara online. Du kan emellertid mycket väl utföra programmeringen OFF-LINE, men då måste du (när programmeringen är klar) för varje dörr göra följande:

1. Högerklicka på aktuell dörrsymbol i nedre delen av Entro Lite grundfönster. En snabbmeny visas.
2. Välj **Programmera läsare**. Programmerad information överförs till aktuell dörrcentral.
3. Repetera detta för varje dörrcentral.



OBS

Om en varningssymbol  visas vid något tillfälle, så bör du även då göra kommandot **Programmera läsare**. **Detta kommer att radera dörrcentralen och kan ta upp till 15 minuter för varje läsare!**

5.1 Grundinställningar

Det första du ska göra är att kontrollera att systemets grundinställningar är korrekta. I verktygsfältet under menyn System så kan du ange ett antal parametrar enligt nedan. (Banklobbyfunktionen beskrivs i separat kapitel längre fram).

5.1.1 Konfigurera USB

Om du ansluter en kortläsare direkt till USB-RIF/2 för att läsa av kort eller brickor vid PC, så måste du kontrollera och sannolikt ändra spänningsnivå och protokoll för USB-porten.

Gör så här:

1. Välj **Konfigurera USB-RIF** på menyn **System**.
2. Kontrollera att inställningarna överensstämmer med kortläsarens krav.
3. Klicka OK.

5.1.2 Kortparametrar

Om Entrokort ska användas i systemet behöver du inte följa instruktionen nedan.

Om egentillverkade kort ska användas och de ska läsas på något annat sätt, ange från vilken position på kortet siffrorna ska börja läsas och hur många siffror som ska läsas (min 3, max 8).



OBS

Tänk på att om du ändrar kortparametrarna så fungerar inte tidigare inloggade kort.

Gå till Systemmenyn och välj Kortparametrar.

1. Markera kryssrutan **Egen inställning**.
2. I fältet **Startposition**, ange fr. o m vilken siffra i kortnumret (1-37) numret ska läsas.
3. I fältet **Antal siffror**, ange hur många siffror som ska läsas (3-8).
4. Klicka på OK.

För att återställa systemet till standardinställningen, klicka på knappen **Entro Standard**.

5.2 Ställa in tid och datum

I Entro Lite sker en synkronisering av tid och datum med anslutna DC800 när PC-programmet startas. PC:ns klocka sänds då till dörrcentralerna.

Det finns inget ytterligare, separat kommando för att ändra kalenderklockan i dörrcentralerna, dvs. det går inte att ändra datum och tid från Entro Lite programmet.

5.3 Sommar- och vintertidsomställning

Dörrcentralen DC800 har alltid en automatisk inställning av sommar- och vintertid. Detta följer europeisk standard (sista söndagen i mars respektive oktober) och kan inte ändras från Entro Lite..

6 Programmering - Tidscheman

Nu är det dags att programmera de tidscheman som ska användas.

1. Ta fram den ifyllda listan *Tidscheman*.
2. Markera fliken **Tidscheman**. Från början finns nu endast tidschemat Alltid. Efterhand som du skapar egna så utökas givetvis listan. Samtidigt visas även Semesterperioder i rutan under.
3. Klicka på **Ny** och ett tomt tidschema visas.
4. Ange **namnet** på tidschemat.
5. Markera önskade **dagar** och ange lämpliga **tider** i fälten **Från** och **Till**. Anges med tecknen 0000 eller 1659, dvs. kolon ":" behöver inte anges specifikt. Använd TAB-tangenten för att flytta mellan fälten (så blir den markerad direkt). *Tips!* Du kan enkelt kopiera tider, om du ställer markören mellan de små pilarna, högerklickar, väljer kopiera och sedan högerklickar över en annan dag och klistrar in.
6. När önskade fält är ifyllda kan fälten se ut enligt bilden. Notera att tidsintervallen är markerade med färgade linjer.

	From	To	From	To
Mon	08:00	16:59	-	-
Tue	08:00	16:59	-	-
Wed	08:00	16:59	-	-
Thu	08:00	16:59	-	-
Fri	08:00	16:59	-	-
Sat	-	-	-	-
Sun	-	-	-	-
Extra	08:00	12:59	-	-

Fig. 8 Dialogbox - Tidschema

6.1 Extra dagtyp med annat tidsintervall

Om du anger tider på raden *Extra* (som ligger under *Söndag*), så blir detta en **ny dagtyp** och kan användas senare av funktionen *Semesterperiod* för att förändra säkerhetsnivån för en dörr eller en behörigheten för en person.

Dvs. om en person är behörig till en dörr enligt tidschemat *Arbetstid* (med normalt måndag - fredag 08:00-16:59) men där raden *Extra* är ifylld med t ex 08:00 - 12:59, så kommer behörigheten att begränsas för alla de dagar som sedan anges i *Semesterperiod*.

En annan person kommer att använda exakt samma dagar - men tidsintervallet kan ändras om så önskas genom att använda ett nytt tidschema där intervallen på raden *Extra* ser annorlunda ut (eller inte anges alls).

På liknande sätt kan säkerhetsnivån för en dörr ändras vissa dagar.

6.2 Semesterperioder (samt udda dagar och helgdagar)

Med hjälp av funktionen *Semesterperiod* programmerar du in de dagar då personen har en avvikande arbetstid (udda dagar), helgdagar som inte infaller på en söndag samt semesterperioder. Tänk på att de angivna dagarna kommer att gälla i hela passersystemet.

1. Ta fram den ifyllda listan *Udda dagar/helgdagar/semesterperioder*.
2. I ett tidschema klicka på **Ny** bredvid **Semesterperiod**.
3. Ange ett **Namn** på önskad udda dag, helgdag eller semesterperiod.
4. Ange **Startdatum** när dagen inträffar (eller från och med vilket datum semesterperioden börjar).
5. Ange **Slutdatum** om det gäller flera dagar i sträck (t ex en semesterperiod). Om samma datum anges så gäller avvikelserna endast den dagen.
6. Klicka på pilen vid **Dagtyp** och ange önskad dagtyp. För udda dagar (med andra tider) bör du välja dagtypen *Extra*. Helgdagar och semesterperioder vill du antagligen att systemet ska betrakta som söndagar, välj därför *Sön*.
7. Klicka på **OK** - och uppgifterna hamnar i listan. Vill du ändra något klicka på **Ändra**.

7 Programmering - Dörrar

Nästa steg är att programmera information för de dörrar som ingår i systemet. Du bör ha fyllt i listan *Dörrar* innan du programmerar.

7.1 Säkerhetsnivå

1. Markera fliken **Dörrar**. Från början visas nu alla befintliga dörrar med standardnamnen ****Dörr #1, **Dörr #2** osv.
2. Markera önskad dörr och klicka **Ändra** (eller dubbelklicka). Nu visas uppgifterna i fliken Allmänt. Du kan även högerklicka över en dörrsymbol - se alternativen på sidan 34.

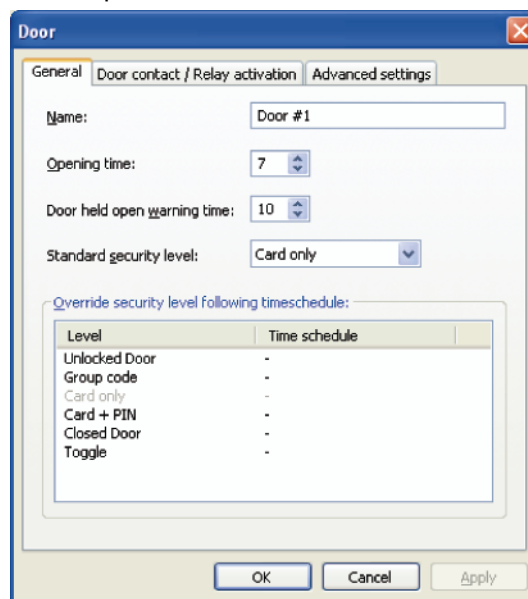


Fig. 9 Dialogbox - Dörr

3. Ange dörrrens namn i fältet **Namn**, t ex Huvudentré.
4. Ange önskad öppningstid i fältet **Öppningstid**. Öppningstiden avgör hur länge öppningsreläet är aktiverat och låset är olåst efter att en dörr har öppnats på ett korrekt sätt. Rekommenderad tid är 7 sekunder.
5. Ange önskad dörrlarmstid i fältet **Dörrlarmstid**. Om dörren fortfarande är öppen när öppningstiden har gått ut ljuder en summer vid dörren under den tid som är inställd som dörrlarmstid. Summern är en påminnelse för den inpassande att stänga dörren omedelbart - annars aktiveras dörrlarmet.
6. Klicka på nedåtpilen i listrutan bredvid texten **Standard säkerhetsnivå** och välj önskad nivå. Tänk på att denna nivå gäller alla dagar, hela dygnet — om inte du förändrar detta enligt nedan.
7. Du kan åsidosätta standardnivån till **avvikande säkerhetsnivå** genom att för varje nivå ange ett **tidschema**. Klicka på nedåtpilen i listrutan bredvid varje säkerhetsnivå och välj texten "-" eller eget Tidschema.

7.1.1 Exempel

Om du normalt vill ha Kort+PIN utom under arbetstid (då *Kort* ska gälla), ska *Standard säkerhetsnivå* vara Kort+PIN, medan raden (listrutan) för Kort ska ha tid-schemat **Arbetstid**. Övriga rader ändras inte, vilket betyder att bara Kort+PIN respektive Kort kommer att fungera i aktuella dörren.

7.2 Dörrkontroll

Varje DC800 har en ingång för att ansluta en dörrkontakt, som kan känna av om dörren är öppen för länge eller har forcerats. Du måste ställa in funktionen i programmet för att få detta att fungera korrekt.

1. Klicka på **Ändra** (eller dubbelklicka) på aktuell dörr i dörrlistan.
2. Markera fliken **Dörrkontakt/reläaktivering** för att kontrollera och eventuellt ändra inställningarna.
Om du avser att använda en dörrkontakt, så markerar du kryssrutan **Dörrkontakt används**. Du anger även hur dörrkontakten ska samverka med låstypen.
3. Markera sedan hur det extra reläet i DC800 ska fungera. Det finns fyra olika sätt:

Varningsfunktion	Aktiveras efter öppningstiden.
Dörrlarm	Aktiveras efter dörrlarmstiden. Obs! Detta val knyter även sabotagekontakten till reläutgången.
Monostabilt larmförbikoppling	Aktiveras när dörren öppnas.
Hotkod	Aktiveras i 5 sekunder när användaren höjer sista siffran i PIN-koden.

7.3 Avancerade inställningar

Det finns några speciella inställningar för varje dörrmiljö.

4. Ändra inställningen för dörren igenom att klicka på fliken Avancerade inställningar och du kan välja ytterligare funktioner i denna dörr.

Summer på	Om läsaren har summer så kommer denna att ljuda vid knapptryckningar samt vid eventuella fel.
Lokal antipassback	Om två läsare (BCLINK) är monterade till samma DC800 kan kontroll göras, att utpassage sker efter inpassage (och tvärtom).
Banklobbyfunktion	Tillåter att kort med samma "kortnummerprefix" kan få behörighet parallellt med vanliga, inprogrammerade kort. Läs mera i kapitlet Banklobbyfunktion.

5. Klicka OK - för att aktivera dörrinställningarna.



OBS

Om någon DC800 tidigare använts fristående (Stand-Alone) kommer all information nu att raderas i DC800 (och Entro Lite programmets standard inställningar att användas).

8 Programmering - Kort och Grupp-koder

Så här gör du för att programmera information om de personer som ska ha tillträde till dörrarna i systemet, samt de personer som ska administrera passerkontrollsystemet Entro Lite. Du kan programmera både **nya kort (personer)** eller nya **grupp-koder** i fliken *Kort och Grupp-koder*.

8.1 Kort

Du bör ha listan *Personer/Kort* ifylld innan du programmerar.

1. Markera fliken **Kort och Grupp-koder**.
2. Klicka på **Nytt kort** och ett tomt formulär visas.
3. Skriv in personens för- och/eller efternamn i fältet **Namn**.
4. Ange valfritt önskad information i de fria fälten.
5. Ange personens åttasiffriga kortnummer i fältet **Kortnr**.
Kryssrutan Aktiv används för att snabbt aktivera eller spärra en persons möjlighet att använda sitt kort. Detta sker alltså omedelbart, oavsett vilket start- eller slutdatum du har angivit.
OBS! Datorn måste vara on-line med dörrcentralerna för att detta ska kunna fungera.
6. Ange personens personliga kod i fältet **PIN-kod**. Siffrorna visas som ****.
7. Klicka på nedåtpilarna under **Tidschema** för att ange behörigheten för varje dörr. Du kan välja **Alltid**, **Aldrig** eller eget **Tidschema**. D v s det är här du anger behörigheten för personen.
8. I fälten **Startdatum** visas dagens datum automatiskt. Om du vill att kortet ska börja gälla från och med ett annat datum, skriv datumen enligt mönstret år-månad-dag, t ex 2006-04-05 (eller klicka på nedåtpilen och bläddra i kalendern). Du kan även ange ett **Slutdatum** efter att först markerat kryssrutan.
OBS! Datorn måste vara on-line med dörrcentralerna för att detta ska kunna fungera.

9. Nedan visas ett exempel på egenskaper för ett kort.

Reader's	Time schedule
Door #1	Always
Door #2	Always

Fig. 10 Dialogbox - Person

10. Klicka på OK när du har registrerat alla uppgifter.

8.2 Skapa systemanvändare (för inloggning)

När du installerade systemet och loggade in första gången använde du ett fabriksinställt användarnamn och lösenord. Du bör ändra detta för att höja säkerheten i passersystemet.

Du gör detta genom att utöka funktionen för vissa personer och göra dessa till systemanvändare. Dessa finns sedan med i personlistan men har även kryssrutan systemanvändare markerad samt uppgifter om användarnamn och lösenord. Längst ner i bilden på förra sidan visas var du anger uppgifterna. Så snart minst en systemanvändare finns (med login uppgifter) så försvinner det fabriksinställda användarnamnet och lösenordet.

Gör så här:

1. Markera en person (kort) och tryck **Ändra** - eller skapa en ny precis som tidigare.
2. Markera kryssrutan **Systemanvändare** och två ytterligare fält visas.
3. Ange nu valfritt **Användarnamn** och **Lösenord**. Skriv ned dessa och spara på en säker plats.
4. Klicka på OK - och vid nästa inloggning kan dessa uppgifter användas.

8.3 Logga in kortserie

Med hjälp av denna funktion kan du snabbt logga in en serie kort med på varandra följande kortnummer (ökas med 1).

1. Markera fliken **Kort och Grupp-koder** och markera en person (eller kort) som ska dupliceras.
2. Klicka på **Duplicera**. Följande bild visas:

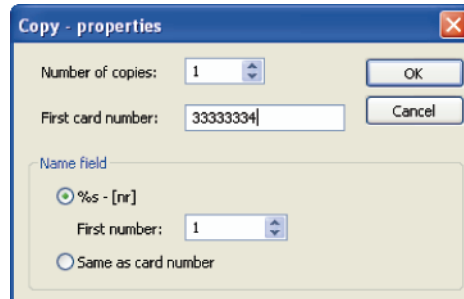


Fig. 11 Dialogbox – Kopieringsegenskaper

3. I första fältet anger du **Antal kopior** du vill skapa.
4. I fältet **Första kortnummer** anges åtta valfria siffror på första kopians nummer. Detta (och följande nummer) genereras och placeras sedan i respektive Kort nr fält.
5. Kopior kan du nu göra med två olika resultat:
 - Välj **%s - [nr]** och ett index läggs efter texten som finns i namnfältet på originalkortet. Behörigheterna för olika dörrar kopieras.
Exempel - Om du skapat ett första kort Besökare och du väljer att starta med siffran 2 så skapas Besökare - [2], Besökare - [3] osv. Notera att originalkortet Besökare finns kvar.
 - Välj **Samma som kortnummer** och kortnumret ökas med ett och kopieras till namnfältet.
Exempel - Om du anger 12345678 och gör tre kopior, så kommer de genererade att kortnumren även att lagras i namnfältet. Dvs. 12345678, 12345679 och 12345680 finns både i namnfält och i Kort nr fält. Notera att innan ett kort lämnas ut till en person bör ett korrekt namn ändå anges i programmet.
6. Klick på OK för att verkställa.
7. Du bör nu kontrollera inställningarna för varje kort.

8.4 Grupp-kod

Du kan tillåta olika grupper att få behörigheter (utan att använda något passerkort eller någon bricka) genom att programmera en eller flera 4-siffriga grupp-koder.

Det är de olika dörrarnas säkerhetsnivå som styr om grupp-koder fungerar vid olika tillfällen. Om du skapar en grupp-kod men ingen dörr har grupp-kod vald som säkerhetsnivå, så kommer ingen att kunna använda grupp-kod.

Var restriktiv med att skapa grupp-koder eftersom dessa lätt kan komma på avvägar och missbrukas av obehöriga.

Om du vill skapa grupp-koder gör du som följer:

1. Markera fliken **Kort och Grupp-koder**.
2. Klicka på **Ny kod** och ett tomt fönster visas.
3. Ange ett namn i fältet **Namn**.
4. Ange en 4-siffrig kod i fältet **Grupp-kod**.
5. För varje dörr så kan valfritt anges ett tidschema genom att klicka på nedåtpilen och sedan välja *Alltid*, *Inget tillträde* eller ett eget *Tidschema*. D v s när grupp-koden ska kunna användas i olika dörrar.

Exempel på hur det kan se ut:

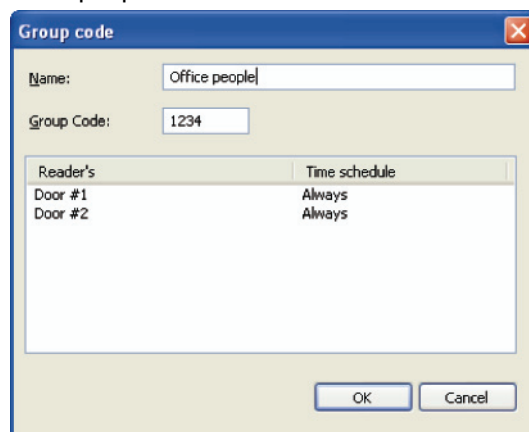


Fig. 12 Dialogbox - Grupp-kod

6. Klicka på OK för att verkställa förändringarna.

8.5 Banklobbyfunktion

8.5.1 Använda icke Entro Lite kort för inpassering

I Entro Lite kan kort av en viss typ, t ex bankkort, bensinkort eller någon förenings speciella kort utnyttjas för passage i utvalda läsare. Detta är möjligt genom att programmera in kortets prefix och sedan välja vilka kortläsare som ska kunna använda denna funktion.

Tänk på att om du samtidigt ska använda kort som programmerats via "normala" kommandon så måste **säkerhetsnivån vara Kort** för läsaren.



OBS

På grund av att funktionen kräver, att alla positioner kan läsas från korten (för att sedan utvärderas av systemet) MÅSTE kortläsaren ha gränssnittet **Clock & Data** och kunna läsa **magnetkort**. Exempelvis slitsläsaren BC18.

Exempel 1 - Kort med exakt prefix

Ett kort har numret **5760** 0096 0029 5679. De fyra första siffrorna – prefixet – identifierar kortet som en viss banks kort.

Exempel 2 - Kort med enstaka valfri siffra

När du programmerar ett prefix kan du byta ut en siffra i prefixet mot en "joker". Vilken siffra som helst kan då finnas på jokerns plats för att kortet ska vara giltigt. Joker skrivs som en asterisk "*". Om du programmerar ett prefix som 1257*0 blir kort med prefixen 125700, 125710, 125720, 125730, 125740, 125750, 125760, 125770, 125780 och 125790 giltiga.

I Entro Lite kan **15 prefix** programmeras. Varje prefix kan vara **7 siffror** långt. Första siffran i prefixet kan börja från vilken position som helst på kortet.

Uppgifter om olika korts prefix kan fås från respektive kortutgivare. Du kan även kontakta Bewator AB för råd.

8.5.2 Programmera prefix

Gör så här:

1. Gå till **System** och välj **Banklobbyfunktion**.
2. Klicka på Ny.
3. Ange ett **Namn** som t ex VISA.
4. Ange **Startposition** och **Kortprefix**. Se exempel ovan.
5. Klicka på OK och det hamnar i listan.

8.5.3 Välja läsare för Banklobbyfunktion

Du måste ställa in för varje läsare att Banklobbyfunktion ska kunna användas.

Gör så här:

1. Klicka på **Dörrar** och markera en dörr.
2. Klicka på **Avancerade inställningar**.
3. Markera kryssrutan **Banklobbyfunktion**.
4. Klicka på Stäng för att verkställa förändringarna.

8.6 Anti pass-back

8.6.1 Återställa kort efter anti pass-back blockering

Anti pass-back skyddar mot att mer än person använder samma kort eller nummer.

I Entro Lite är det endast möjligt att ha lokal anti pass-back med en DC800. När kortet har använts i IN läsaren, kan inte kortet användas i IN läsaren förrän det har använts i UT läsaren. Även vice versa, när det har använts i UT läsaren först.

I Entro Lite är enda sättet att återställa kortet att använda det i den rätta läsaren.

9 Administrera Entro Lite

När passersystemet är driftsatt, så uppstår alltid behovet av att förändra olika inställningar eller att söka information av olika slag..

9.1 Backup av information

Programmet sparar alltid inprogrammerade uppgifter i en databasfil. Med ett speciellt kommando kan du ändå göra en manuell arkivering av samma information.

Gör så här:

1. Gå till **Arkiv** menyn.
2. Klicka på **Backup**
3. Klicka på **Säkerhetskopiera databasen**.
4. Bläddra fram till önskad mapp.
5. Klicka på **Spara**.

9.2 Återställa databasen

Den lagrade databasen kan återställas.

**VIKTIGT****Återställning av databasen tar tid**

När du återställer databasen så kommer alla DC800 också att uppdateras. Detta kan ta upp till 15 minuter för varje DC800.

1. Gå till menyn **Arkiv**.
2. Klicka på **Backup**.
3. Klicka på **Återställ databasen**.
4. Bläddra fram till önskad mapp.
5. Välj önskad fil.
6. Klicka på **Öppna**.

9.3 Söka personer/kort

Så här söker du efter personer och kort i Entro Lite:

1. Markera fliken **Kort och Grupp-koder**.
2. Öppna **Arkiv** och välj **Sök** – eller klicka på ikonen med "kikaren" (i verktygsfältet). Ett antal nya fält visas till höger i fönstret. Om du vill dölja fälten - klicka på knappen Stäng Sök.
3. Ange önskade **Sökkriterier**.
 - **Namn: Skriv namnet du söker.**
 - **Fritt fält:** Skriv önskat sökvillkor i aktuella fält, t ex Besökskort för att begränsa sökningen till besökskort.
Du kan också använda s.k. wildcards vid sökning:
* Detta tecken matchar valfritt antal tecken i sökvillkoret. Om du exempelvis skriver K* hittar systemet både Karlsson, Klinga och Kihlström. Om du skriver L*d hittar systemet både Ljungblad och Lind.
? Detta tecken matchar ett tecken i sökvillkoret. F?r t ex, matchar både Fyr och Far.
 - **Dörrar:** Markera de dörrar som personen har behörighet till.
4. Bestäm om alla *sökkriterier* ska vara uppfyllda.
5. Klicka på **Sök** och resultatet visas i personlistan.

9.4 Skriva ut uppgifter om personer och kort

Med hjälp av denna funktion kan du skriva ut uppgifter om specifika kortinnehavare, kort eller grupper av kortinnehavare och kort. Tänk på att du måste ha en skrivare installerad i din Windows miljö innan du går vidare.

1. Markera fliken **Kort och Grupp-koder**.
2. Om du vill begränsa sökningen till vissa personer eller kort, klicka på **Sök** och ta fram de uppgifter du är intresserad av. I föregående avsnitt beskrivs hur du söker fram uppgifterna.
3. Klicka på **skrivarikonen** (eller Skriv ut i Arkiv menyn) och ett fönster med tillgängliga skrivare visas.
4. Välj skrivare och klicka på OK för att skriva ut.








9.5 Exportera information om personer

Du kan även exportera information om alla programmerade personer till en textfil, genom att gå till Arkiv och klicka på Exportera personer samt ange filnamn och lagringsplats.

1. Gå till **System** menyn och välj **Exportera personer**.
2. Välj mapp och ange ett filnamn.
3. Klicka på OK och information lagras.

9.6 Övervakning av systemet

I alla olika fönster i Entro Lite visas dörrsymboler som kan se ut på följande sätt:

	Normal. Kortläsaren har kontakt med PC:n.
	Dörren är programmerad öppen (eller fjärröppnad)
	Sabotage eller hotkodslarm.
	Dörr tvångsöppnad (forcerad), sabotage eller hotkodslarm.
	Status okänd.
	Indikerar att en information är olika i PC och i läsarna. Högerklicka och utför kommandot Programmera läsare .
	Indikerar att en uppdatering pågår. Vänta....!

Om du klickar med höger musknapp på en kortläsarsymbol visas en snabbmeny:

Ändra	Ändra inställningar för en befintlig dörr.
Se kortlista	Öppnar ett fönster med en förteckning över alla personer som har behörighet till den aktuella dörren.
Spåra händelser (på/av)	Skapar en ny flik som visar aktuella händelser för denna dörr. Om du avmarkerar så försvinner fliken.
Fjärröppna	Fungerar som en fjärröppningsknapp. Öppnar dörren som står olåst under den tid som är angiven som öppningstid (vanligtvis ca 7 sekunder).
Bistabil öppning	Låser upp en låst dörr, och ignorerar standardinställningar och tidscheman.
Bistabil stängning	Låser en olåst dörr och återgår till standardinställningar och tidscheman.
Återställ hotkod	Återställer hotkodslarm.
Programmera dörr	Överför den information du har programmerat i Entro Lite till dörren. Om du har programmerat OFF-LINE (PC:n har ingen kontakt med kortläsaren), måste du välja detta alternativ för varje dörr för att systemet ska fungera som du har programmerat det. OBS! Detta kommer att radera dörrcentralen och kan ta upp till 15 minuter för varje läsare!
Status	Öppnar ett mindre fönster som visar aktuell status för dörren.

9.7 Händelser

- Om PC har varit off-line och du startar PC programmet kommer alla händelser som finns i dörrcentralerna att skickas till hårddisken på datorn.
- Förutom att du kan ha separata händelsefönster/flikar öppna för varje dörr (genom högerklick på symbolen) så finns en gemensamt fönster/flik som visar alla händelser. Det finns flera olika sätt att se och hantera händelserna.
- Löpande visning av alla händelser på skärmen.
- Visa händelser för enstaka läsare.
- Söka händelser.
- Skriva ut händelser.
- Exportera händelser till fil.



OBS

I de olika händelsefönstren som kan förekomma visas alltid senaste händelsen överst i fönstret.

9.8 Programmera okända kort

Kort eller brickor som inte finns i databasen kommer givetvis inte att tillåta passage och hanteras som "Okänt kort". Detta visas i händelseloggen tillsammans med siffrorna som lästs från kortet. Om du dubbel-klickar på händelsen, så visas ett fönster och du kan snabbt programmera även detta kort i databasen.

Fönstret som visas är identiskt med det som används när en nytt kort (person) programmeras eller ändras. Så detta är ett snabbare sätt att lagra nya kort i systemet

9.9 Löpande visning alla händelser

Du behöver bara klicka på fliken händelser så visas alla händelser kontinuerligt. Dvs. ingen sortering görs men du ser **datum**, **tid**, **händelse**, **namn** och **plats** (läsare).

9.10 Visa händelser för enstaka läsare

För varje dörr som är on-line och visas i programmet kan en separat händelselista visas.

Gör så här:

1. Högerklicka över önskad dörr.
2. Välj **Spåra händelser**.
3. En flik med dörrens namn skapas och visas.
4. Upprepa eventuellt för flera dörrar och du kan sedan bläddra mellan dem.

Om du vill ta bort fliken, så högerklickar du återigen över dörren och avmarkerar Spåra händelser.

9.11 Söka händelser

Du kan endast söka händelser i fönster Händelser.

Gör så här:

1. Markera fliken **Händelser**.
2. Öppna **Arkiv** och välj **Sök** – eller klicka på ikonen med ”kikaren” och knapparna Sök och Stäng Sök visas.
3. Klicka på **Sök** och ett nytt fönster visas där sökvillkoren kan anges. Ett exempel visas nedan.

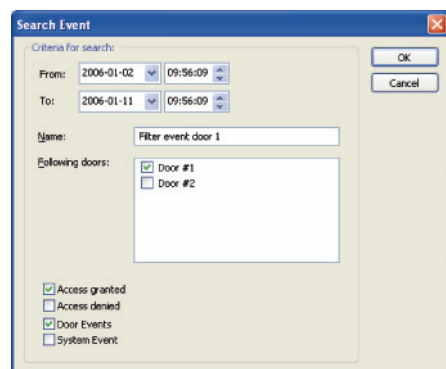


Fig. 13 Dialogbox - Händelsesökning

4. Klicka på OK för att visa sökresultatet (med senaste händelsen överst).
5. Om du klickar på **Stäng Sök** så visas återigen det normala händelsefönstret.

9.12 Skriva ut händelser

Med hjälp av denna funktion kan du snabbt skriva ut händelser som inträffat under en viss tidpunkt (t ex under helgen), händelser som ägt rum för en specifik kortinnehavare eller vid en specifik dörr.

Tänk på att du ha måste ha en skrivare installerad i din Windows miljö innan du går vidare.

1. Klicka på fliken **Händelser** och sök händelser enligt ovan.
2. Klicka på **skrivarikonen** (eller Skriv ut i Arkiv menyn) och ett fönster med tillgängliga skrivare visas.
3. Välj skrivare och klicka på OK för att skriva ut.

9.13 Exportera händelser till textfil

Ibland kanske du vill utföra ytterligare, speciella analyser av händelser. Du kan då exportera händelser till en textfil för att sedan importera i t ex Excel eller liknande.

Gör så här:

1. Klicka på fliken **Händelser**.
2. Gå till **Arkiv** och välj **Exportera händelser**.
3. Bläddra till önskad mapp och ange filnamnet. Säkerställ att detta slutar på ".txt".
4. Klicka på **Spara**.

10 Tekniska specifikationer

10.1 Kapacitet

- 1000 kort/personer.
- Banklobbyfunktion med gemensamt prefix.
- Stöd för kortavläsning vid PC. (EM4102 standard).
- Gruppinloggning av kort.
- 10 tidscheman samt standard Alltid.
- Två tidsintervall per dag (i varje tidschema).
- Ett extra tidsintervall i varje tidschema (för udda dagtyp).
- Säkerhetsnivåer: Olåst, Gruppkod, Kort, Kort+PIN, Dörr Låst samt Bistabil.
- Sökning, export och utskrifter av kort/brickor.
- Sökning, export och utskrifter av händelser..

10.2 Minimum system krav

Följande systemkrav gäller för att Entro Lite ska kunna installeras och köras:

- USB port för anslutning av kortläsarsystem.
- CD läsare.
- Skrivaranslutning (parallell port).
- Windows 2000, Windows XP eller Windows Vista.

11 Använda Entro Lite

11.1 Inpassering

För att öppna dörren ska användaren göra något av följande:

- Ange en fyrsiffrig gruppкод (om *Gruppкод* är aktuell säkerhetsnivå). Normalt tänds en grön lysdiod på läsaren när dörren är olåst.
- Använda ett kort/bricka (om *Kort* eller *Gruppкод* är aktuell säkerhetsnivå). Normalt tänds en grön lysdiod på läsaren när dörren är olåst.
- Dra ett kort och ange en personlig kod som hör till kortet (om *Kort + PIN* är aktuell säkerhetsnivå). När PIN-kod behövs tänds en gul diod. Om fel PIN-kod anges tre gånger i följd spärras kortet automatiskt och måste aktiveras igen av systemansvarig genom att klicka på kortet igen.



OBS

Om en tredjepartsläsare ansluts, så kan beteendet av eventuella lysdioder och summer skilja sig från det som refereras till i denna manual.

11.2 Bistabil funktion

Om bistabil funktion är aktiverad kan användaren låsa upp dörren på något av de sätt som beskrivs ovan (beror på aktuell säkerhetsnivå). Dörren förblir olåst tills en användare (behöver inte vara samma som låste upp dörren) på nytt drar ett kort/anger en kod eller tills en annan säkerhetsnivå startar.

11.3 Ange hotkod

Så här gör den inpasserande för att aktivera ett larm om han eller hon tvingas öppna dörren under hot:

1. Dra kortet.
2. Ange den vanliga PIN-koden, men lägg till 1 till den sista siffran i koden.

Exempel 1: Om PIN-koden är 1234, tryck 1235 i stället.

Exempel 2: Om PIN-koden är 1239, tryck 1230 i stället!

När den inpasserande anger en hotkod öppnas dörren samtidigt som extrareläet aktiveras i 5 sekunder.

12.3 Dörrar

Dörr Nr	Namn	Standard säkerhetsnivå för dörren ("Alltid")	Avvikande tidsschema vid säkerhetsnivå					
			Bistabil	Dörr låst	Kort + PIN	Kort	Gruppkod	Olåst
1								
2								
3								
4								
5								
6								
7								
8								

12.4 Personer/Kort

Tidschema/Behörighet	Dörr 8	Dörr 7	Dörr 6	Dörr 5	Dörr 4	Dörr 3	Dörr 2	Dörr 1	Kort Nr	Fritt fält 2	Fritt fält 1	Sys Anv.	Namn						

Utgiven av
Bewator AB
SE-171 24 Solna
Sweden

www.bewator.com

© 2008 Copyright by
Bewator AB, a Siemens company

Data och konstruktion kan komma att ändras utan föregående meddelande.

Dokument nr: **81459-2**
Utgåva: 02.2008